

Instrucciones Fáciles Paso a Paso:

¿NECESITA MAS AYUDA?

Para ayuda técnica llame al: 1-888-318-5454

1. ENCIENDA EL MOTOR Y EL AIRE ACONDICIONADO

Encienda el motor y ponga el aire acondicionado en la posición de frío máximo (MAX COOL).

2. DETERMINE SI EL COMPRESOR ESTÁ ACTIVADO

Con el aire acondicionado encendido, determine si el embrague del compresor está activado (ciclo activado).

SUGERENCIA – Si el compresor no se activa, agregue 1/2 lata de refrigerante siguiendo la instrucción 7. Si el compresor aun así no se activa, podría ser necesario repararlo.

3. ENCUENTRE EL PUERTO DE SERVICIO

Ubique el puerto de baja presión del vehículo en el tubo de aluminio de diámetro más grande, entre el compresor y el evaporador. Quite la tapa de plástico del puerto y guárdela. Visite nuestro localizador de puerto (Port Locator) en www.acprocold.com y obtenga ayuda adicional para ubicar el puerto de servicio de baja presión.

4. RETIRE EL DISCO DE ENVÍO

Desenrosque el dispensador con activador de la lata y deje la lata a un lado. Retire el disco de envío rojo y blanco desenroscándolo, y deséchelo.

5. SUJETE EL ACCESORIO DE CONEXIÓN RÁPIDA

Sujete el accesorio de conexión rápida ubicado en el extremo de la manguera de recarga al puerto de baja presión (el único puerto en el que encaja), simplemente empujando el accesorio sobre el puerto de baja presión; escuchará un clic. NO APRIETE EL ACTIVADOR ya que liberará refrigerante del vehículo.

6. LEA LA PRESIÓN

Verifique la presión que indica el medidor cuando el compresor esté en el ciclo activado. Gire el lente del medidor (marco negro) para que la flecha azul al frente del medidor apunte a la temperatura ambiente actual (exterior) indicada en el lente. En temperaturas superiores a los 90°F (32.22°C), apunte la flecha a los 90°F (32.22°C). Si la presión está debajo del rango indicado por la "V", continúe con las siguientes instrucciones de carga. Si el compresor está en el ciclo activado y la presión está en la zona roja, no intente recargarlo y solicite el servicio de un profesional. Quite el accesorio de conexión rápida del puerto de servicio de baja presión.

NOTA: En caso de latas sin manguera de carga incluida, siga las instrucciones de acuerdo a la manguera a utilizar (comprada por separado).

Sugerencia: También puede consultar el Cuadro de Temperatura/Presión en www.acprocold.com

7. CARGUE

Agite bien la lata. Enrosque la lata en el ensamblaje de la manguera y vuelva a conectar el accesorio de conexión rápida al puerto de baja presión. Apriete el activador del dispositivo de carga para comenzar la carga. Note que la aguja del medidor pasa a cero para indicar que no se obtiene ninguna lectura de la presión durante la carga.

Mientras está cargando, gire la lata entre la posición de la hora 12 y la hora 3 cada 2 a 3 segundos mientras agita continuamente la lata. Cada 10 a 15 segundos, suelte el activador para verificar la lectura de la presión. Note que la aguja del medidor indica la presión del sistema de aire acondicionado. El sistema ya está cargado cuando la aguja del medidor se encuentra dentro del área de la "V" roja indicada en el lente.

Periódicamente, verifique el aire que sale por la rejilla de ventilación del tablero. Continúe con este proceso hasta que el sistema esté totalmente cargado (la PRESIÓN está en la zona VERDE) o hasta que la lata esté vacía. Tenga cuidado de NO SOBRECARGAR SU SISTEMA.

NOTA: En caso de latas sin manguera de carga incluida, siga las instrucciones de acuerdo a la manguera a utilizar (comprada por separado).

8. FINALICE

Es posible que la lata no esté del todo vacía al terminar de cargar. **Si éste fuera el caso, después de desconectarla del vehículo, simplemente deje la manguera de recarga conectada a la lata y guarde en un lugar fresco y seco.** Si la lata está vacía, invértala durante un minuto para liberar todo el contenido restante, desconéctela del vehículo, y simplemente desenrosque la lata y deséchela. La manguera de recarga podrá usarse nuevamente con otra lata de refrigerante A/C Pro o con cualquier lata de R-134a con tapa de rosca. Vuelva a colocar la tapa de plástico que quitó del puerto durante la instrucción 3.

Para la versión de California (Modelo ACP-102CA/ACP-105CA), Regrese la lata al lugar donde la compró para recibir su depósito. NO LA TIRE A LA BASURA.

SUGERENCIA – Es normal que la manguera de recarga y el medidor retengan presión después de usarse.

IDQ HOLDINGS, INC., 2901 W. Kingsley Road, Garland, TX 75041
For tech support call: 1-888-318-5454 • www.acprocold.com

A/C PRO

INSTRUCTIONS INSTRUCCIONES

FAST AND EASY! FACIL Y RAPIDO

1

FIND

Low Pressure Port

Localización de
puerto de baja



2

MEASURE

A/C System

Medición de
Sistema A/C



3

CHARGE

A/C System

Carga de
Sistema A/C

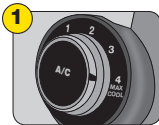


LIFT & OPEN
Instructions & Warnings
ABRA AQUÍ
Instrucciones y Advertencias

Easy Step-By-Step Instructions:

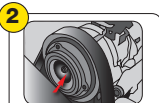
NEED MORE HELP?

For Tech Support Call: 1-888-318-5454



1. TURN ENGINE & A/C ON

Start car and turn on A/C to its highest settings, MAX-COOL.



COMPRESSOR DISENGAGED
(clutch is stationary)

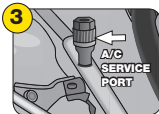


COMPRESSOR ENGAGED
(clutch is spinning)

2. DETERMINE IF COMPRESSOR IS ON

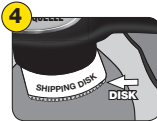
With A/C on, determine if compressor clutch is engaged (cycled on).

TIP – If the compressor is not cycling on, add ½ can of refrigerant using instruction 7. If the compressor still does not engage, repairs may be necessary.



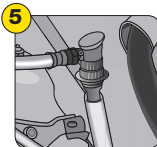
3. FIND SERVICE PORT

Locate the vehicle's low pressure port on the larger diameter aluminum tubing, between the compressor and evaporator. Remove the plastic cap from port and save. Visit our port locator at www.acprocold.com for additional help locating your low pressure service port.



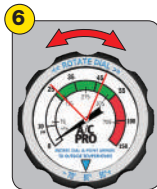
4. REMOVE SHIPPING DISK

Unscrew trigger dispenser from can and set can aside. Remove red & white shipping disk by unscrewing and discard.



5. ATTACH QUICK CONNECT

Attach the quick connect fitting on end of recharge hose to the low pressure port (only port it will fit on to) by simply pushing the fitting on to the low pressure port; you will hear a click. **DO NOT PULL TRIGGER** as it will release refrigerant from the vehicle.



6. READ PRESSURE

Check gauge pressure when the compressor cycles on. Rotate the black dial so the blue arrow on the gauge face points to the current ambient (outside) temperature on the dial. For temperatures over 90°F, point arrow to 90°F. If the pressure is below the range outlined by the "V", continue per below charging instructions. If the compressor is cycled on and the pressure is in the red do not attempt to recharge, seek professional service. Detach quick-connect fitting from low-pressure service port.

NOTE: For cans purchased without charging hoses, follow instructions on charging hose (purchased separately).

Tip: You can also refer to the Temp/Pressure Chart at www.acprocold.com

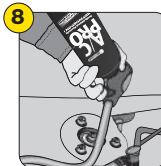


7. CHARGE

Shake can well. Screw can into hose assembly and reconnect quick-connect to low pressure port. Squeeze the trigger of the charging device to begin charging. Notice the gauge needle goes to zero to indicate no pressure reading is being taken

during charging. While charging, rotate the can between 12 o'clock and 3 o'clock every 2 to 3 seconds while continually shaking the can back and forth. Every 10-15 seconds, release the trigger to check the pressure reading. Notice the gauge needle shows the A/C system pressure. System is charged when the gauge needle reaches inside the red "V" area marked on the lens. Frequently check the air blowing out of the dashboard vent. Continue this process until the system is fully charged (PSI in GREEN zone) or can is empty. **BE CAREFUL NOT TO OVERCHARGE YOUR SYSTEM.**

NOTE: For cans purchased without charging hoses, follow instructions on charging hose (purchased separately).



8. COMPLETION

It is possible that the can will not be empty when finished. **In this case after disconnecting from vehicle simply leave the recharge hose on the can and store in a cool dry location.** If the can is empty, hold upside down for one minute to dispense any remaining product, disconnect from vehicle and simply

unscrew the can and discard. The recharge hose may be used again with another can of A/C Pro refrigerant or any R-134a can with a threaded cap. Replace the plastic cap you removed from port during instruction #3. *For California Version (Model ACP-102CA/ACP-105CA), DO NOT DISCARD. Return to place of purchase for deposit.*

TIP – It is normal for the recharge hose and gauge to hold pressure after use.

A/C PRO

PROFESSIONAL FORMULA REFRIGERANT

DANGER: DO NOT STORE CAN IN VEHICLE (MAY EXPLODE!).

WARNING: Do not puncture or incinerate container. Do not expose to temperatures above 120°F. Keep out of reach of children.

Exposure to skin may cause frostbite, flush with warm water. If sprayed into eyes, flush with warm water. If inhaled, remove to fresh air and call physician immediately.

CAUTION: ALWAYS WEAR PROTECTIVE GLOVES AND GOGGLES. DO NOT REMOVE HOSE FROM A PARTIALLY FILLED CAN. STORE WITH THE RECHARGE HOSE ATTACHED.

PELIGRO: NO GUARDE LA LATA EN LA CABINA DE SU VEHICULO (¡PUEDE EXPLOTAR!).

ADVERTENCIAS: No perforo ni incinere la lata. No la exponga a calor ni almacene a temperaturas mayores a 120°F. Mantenga fuera del alcance de los niños. Exposición de la piel puede ocasionar quemaduras por congelación. Enjuáguese con agua tibia. Si se inhala, salga al aire fresco y consulte un médico inmediatamente.

PRECAUCION: USE SIEMPRE GUANTES Y LENTES DE SEGURIDAD. NUNCA quite la manguera de una lata que no este vacia. ALMACENE LA LATA CON LA MANGUERA PUESTA.

CA NOTICE: Contents of this container contribute to Global Warming. It is illegal to destroy or discard this container or its contents. Return for \$10 CA REFUND.

AVISO CA: Contenido de este contenedor contribuye al calentamiento global. Es ilegal destruir o descartar este contenedor o su contenido. Regrese para un REEMBOLSO DE \$10 EN CA.

Contents Contenido	Refrigerant 134a Refrigerante 134a	Additives Aditivos
ACP-100N (20 oz.)	17 oz.	3 oz.
ACP-101 (14 oz.)	12 oz.	2 oz.
ACP-102/ACP-102CA (12 oz.)	10 oz.	2 oz.
ACP-105/ACP-105CA (12 oz.)	10 oz.	2 oz.

*R-134 (1,1,1,2-tetrafluoroethane CAS#811-92-2)